

## **EVOLUÇÃO DO PIB SETORIAL E TOTAL DAS CIDADES DE HORIZONTALINA, TRÊS DE MAIO, SANTA ROSA E SÃO MARTINHO**

**FELIPE KUHN**

[Fk000980@fahor.com](mailto:Fk000980@fahor.com)

[f-kuhn@hotmail.com](mailto:f-kuhn@hotmail.com)

**Professora Orientadora: Patrícia Eveline dos Santos**

### **1. Introdução**

Este trabalho tem como finalidade principal avaliar a evolução do PIB setorial e total dos municípios de Horizontina, Três de Maio, Santa Rosa e São Martinho, da região Fronteira Noroeste do Rio Grande do Sul. O tema assume relevância, pois segundo a FIERGS o estado sul-rio-grandense é um dos maiores produtores e exportadores de grãos do País, entretanto o setor industrial e de serviços tem papel de destaque. O PIB setorial tem como principal foco determinar a participação de cada setor da economia em relação ao PIB total. A análise será desenvolvida para avaliar a evolução dos setores industrial, de serviços e agropecuário em relação ao total do PIB de cada município, no período de 2003 a 2007, com o intuito de discernir a situação econômica desses municípios.

### **2. Revisão da Literatura**

O Produto Interno Bruto (PIB), segundo Parkin (2008), é o valor de mercado de todos os bens e serviços finais produzidos em um país durante determinado período. O PIB é uma ferramenta que o governo utiliza para mensurar o crescimento econômico de um país, enquanto o PIB setorial tem como principal foco determinar a participação de cada setor da economia em relação ao PIB total. Para mensurar o PIB, a fórmula mais utilizada em qualquer literatura é segundo a ótica do dispêndio que é  $Y = C + I + G + (X - M)$ , onde C são os gastos de bens e serviços das famílias, I são os investimentos feitos pelo governo e famílias, G são os gastos do governo,  $X - M$  é o balanço comercial do país, ou seja, exportações menos as importações (PARKIN, 2008).

Já o crescimento econômico, segundo Escóssia (2009), é visto como o aumento da capacidade produtiva da economia (produção de bens e serviços). É definido basicamente pelo índice de crescimento anual do Produto Nacional Bruto (PNB) per capita.

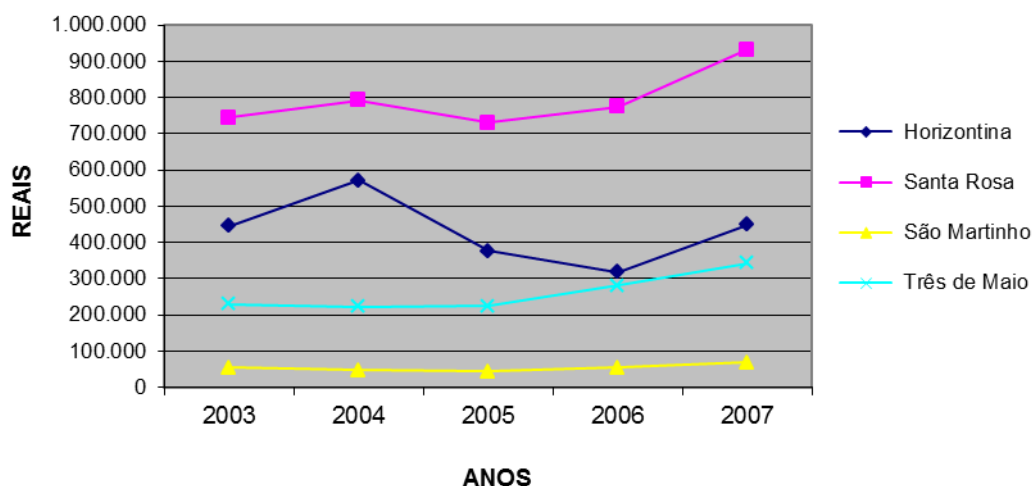
As previsões do ciclo econômico referem-se às flutuações da atividade econômica, mensuradas pelo PIB real, que demonstram o ciclo econômico na qual a economia está inserida. Quando o PIB real cresce, a economia está em uma expansão do ciclo econômico; quando o PIB real diminui (por dois trimestres), a economia está em recessão. Ou seja, a flutuação do PIB real reflete a situação da produção e do emprego no país (PARKIN, 2008).

### **3. Métodos e Técnicas**

Trata-se de uma pesquisa qualitativa, pois avalia o PIB setorial dos municípios de Horizontina, Três de Maio, Santa Rosa e São Martinho, através dos dados obtidos no site do FEE – Fundação Estatística e Econômica. Por meio da interpretação dos dados obtidos serão elaborados gráficos que detalharão a evolução da situação econômica dos municípios em análise, do período de 2003 a 2007. Optou-se pelo PIB setorial, pois demonstra a riqueza das economias desses municípios, sua evolução e a influência das crises.

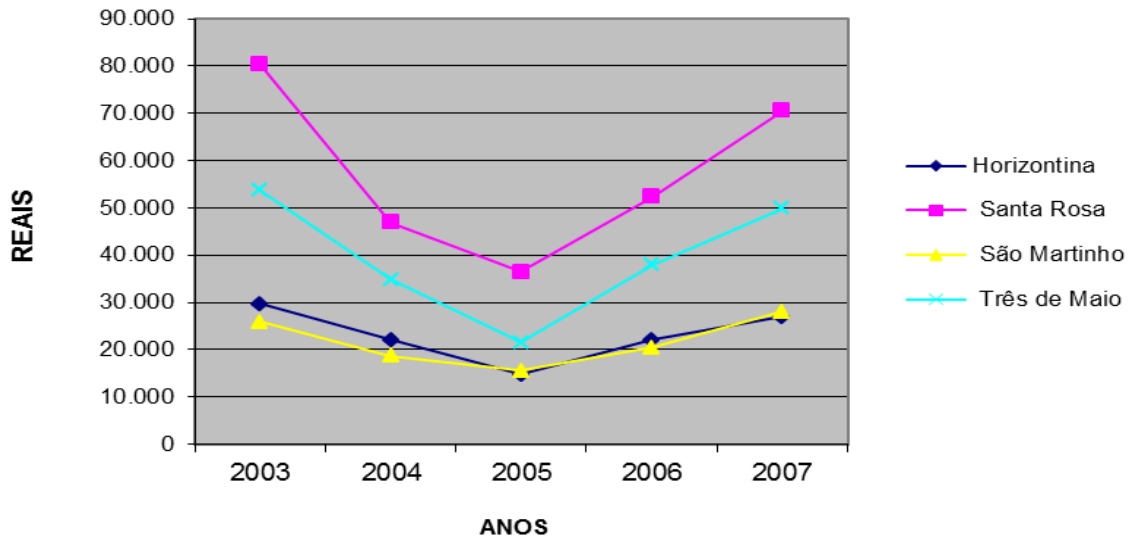
#### 4. Resultados e discussões

As figuras a seguir demonstram graficamente a evolução do PIB setorial dos municípios de Horizontina, Santa Rosa, São Martinho.



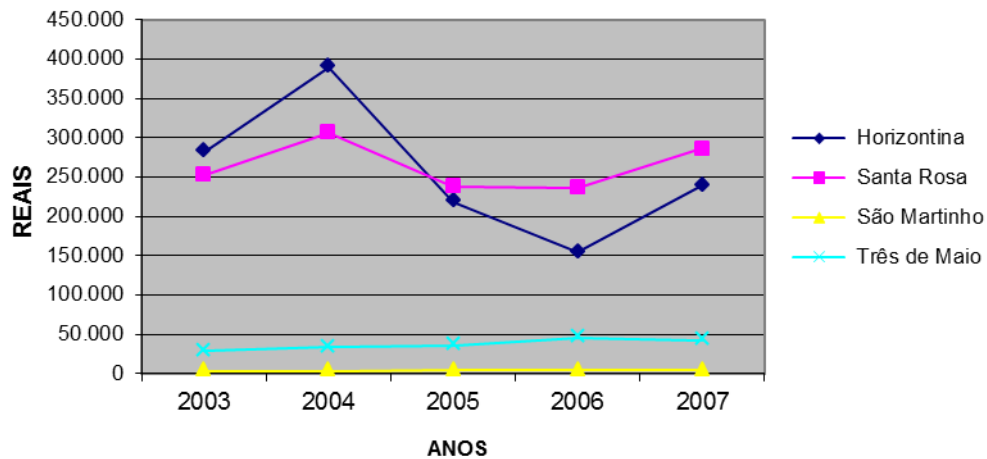
**FIGURA 1: Evolução do Valor adicionado Bruto Total em municípios selecionados entre 2003 e 2007**

Fonte: FEE



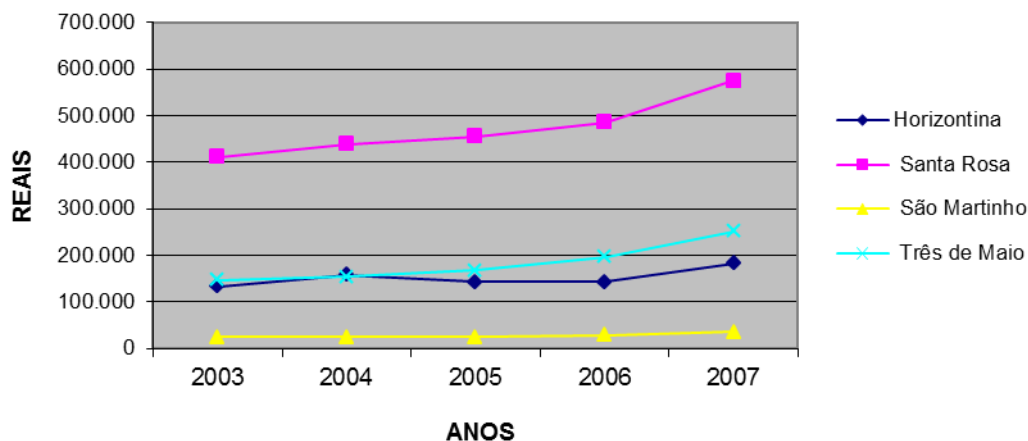
**FIGURA 2: Evolução do Valor adicionado Bruto Agropecuário em municípios selecionados entre 2003 e 2007**

Fonte: FEE



**FIGURA 3: Evolução do Valor adicionado Bruto Industrial em municípios selecionados entre 2003 e 2007**

Fonte: FEE



**FIGURA 4: Evolução do Valor adicionado Bruto de Serviços em municípios selecionados entre 2003 e 2007**

Fonte: FEE

Segundo a figura 2 que mostra o setor agropecuário, observa-se que esse setor teve a maior variância em todos os municípios, sendo que em 2003 foi o auge desse setor, nesse ano o setor agropecuário representou 6,7% do PIB total de Horizontina, 10,79% do PIB de Santa Rosa, 48% do PIB de São Martinho, 23,37% do PIB de Três de Maio.

Segundo a figura 3, percebe-se que o setor industrial no município de Horizontina teve seu apogeu no ano de 2004 com a participação de 68,2%. Em 2005 o PIB reduziu em função da crise que se iniciou no começo do ano, crise ocasionada devido a uma valorização cambial juntamente com uma forte estiagem ocorrida na Argentina e no estado, onde, o efeito foi uma retração da produção industrial de máquinas e equipamentos agrícolas; reduzindo, assim nos dois anos seguintes o valor adicionado bruto industrial em 19,8 % partindo de 68,2% em 2004 para 48,40% em 2006. Porém, a partir de 2007, o setor industrial no município de Horizontina vem se recuperando.

Já ao avaliar a figura 4, onde envolve o setor de serviços, pode-se observar que no ano de 2007, o município de Três de Maio apresentou um índice equivalente a 73,15%, Horizontina apresentou 40,77%, Santa Rosa foi de 61,73% e em São Martinho foi equivalente a 52,59%.

Enfim, conforme os gráficos analisados acima pode-se afirmar que em Horizontina, o setor que predominou no período é o setor industrial, em Santa Rosa é o setor de serviços; em São Martinho e Três de Maio também foi o setor de serviços. Mas em São Martinho, no ano de 2003 o setor que mais contribuiu para o PIB total do município foi o setor agropecuário, com a participação de 48%.



## 5. Referência Bibliográfica

ESCÓSSIA, Carlos. **O que é crescimento e desenvolvimento?**. Disponível em: <<http://www.carlosecossia.com/2009/09/o-que-e-crescimento-e-desenvolvimento.html>> Acesso em: 11 nov. 2010.

FIERGS. **Federação das Indústrias do Estado do Rio Grande do Sul**. Disponível em <[http://www.fiergs.org.br/entidades\\_fiergs.asp?idArea=12&idSubMenu=13&idSubSubMenu=97](http://www.fiergs.org.br/entidades_fiergs.asp?idArea=12&idSubMenu=13&idSubSubMenu=97)> Acesso em: 11 nov. 2010.

PARKIN, Michael. **Economia**. 8. Ed. São Paulo: Pearson, 2008